



2024年新生入学 传染病防控健康教育

医疗门诊部





01 校内传染病防控流程

02 传染病病例处置案例

03 预防艾滋病宣传信息

04 预防猴痘宣传信息

目录

CONTENTS





Part 01

校内传染病防控流程

监测、报告、调查、处置、健康教育





校内传染病防控流程

1

自主健康监测

校内学生自主健康监测有无发热、咳嗽、咽痛、头痛、皮疹、腹泻、腹痛、呕吐、腮腺肿大、黄疸、结膜充血等症状发生以及精神状态。

2

发现症状就诊

- 发热：腋下体温 $\geq 37.3^{\circ}\text{C}$ ；
- 腹泻：每日排便3次及以上，且有性状改变；
- 黄疸：皮肤、巩膜等组织黄染，颜色异常发黄；
- 皮疹：颜色、表面隆起或发生水疱等皮肤性状发生异常改变，可伴有瘙痒或疼痛；
- 结膜充血（红眼）：眼睛红、肿、热、痛等症状；
- 腮腺肿大：单侧或双侧耳垂下方肿大，表面发热伴有触痛，张口或咀嚼时局部感到疼痛。

3

病例管理

- 及时报告辅导员或门诊部预防保健科。
- 门诊部接到传染病事件相关信息后，经初步核实，上报疾控和教育主管部门。
- 疾控指导下开展流行病学调查、实验室检测及疫源地消毒。
- 病例接受病假或休学管理，密接人员开展医学观察管理。





二

Part 02

传染病病例处置案例

水痘 肺结核



水痘病例处置案例



某寝室学生出现发热，胸腹部及脸部发现若干红疹，至门诊部就诊及专科确诊，**确诊水痘**。

门诊部对疫源地消毒、指导病例居家隔离治疗，直至全部水痘疱疹结痂、痂皮干燥后，经专科医生开具**医学证明**及门诊部防保科检查学生结痂情况后**方可复课**。

密接人员**医学观察**至末次接触后21天。

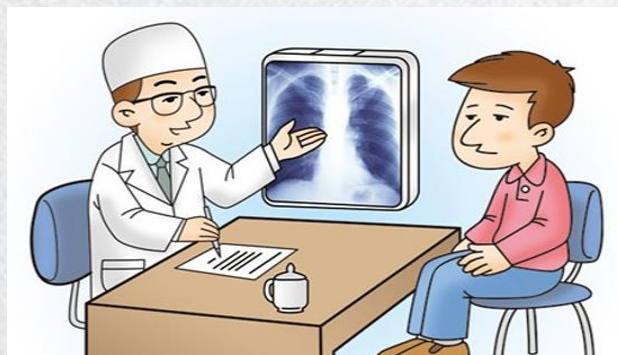
水痘疫苗：接种1剂次水痘疫苗保护率在75%–80%，接种2剂次水痘疫苗保护率在95%以上。未得过水痘或未接种过水痘疫苗的**密接人员可选择接种水痘应急疫苗**。



肺结核病例处置案例



新生**体检**某学生胸片提示右肺炎性病变，右侧胸腔积液并右肺膨胀不全，**结核不排除**。



门诊部指导疑似病例至结核定点医院复查胸部CT及结核感染检测，**明确诊断**。



确诊病例上报疾控和教育主管部门，在疾控指导下对环境及物品消毒，密接人员排查，**病例休复学管理**（休复学证明由学校所在地的区级及以上结核病定点医疗机构开具），密接人员管理等措施。





肺结核病例处置案例

确诊病例**休学**管理

- 1) 休学标准：符合下述病情条件之一的学生肺结核病例须休学。
- ① 病原学阳性肺结核患者；
 - ② 胸部X光片显示肺部病灶范围广泛和/或伴有空洞的病原学阴性肺结核患者；
 - ③ 具有明显的肺结核症状，如咳嗽、咳痰、咯血等；

确诊病例**复学**管理

- ① 病原学阳性肺结核患者以及重症病原学阴性肺结核患者（包括有空洞/大片干酪状坏死病灶/粟粒性肺结核等）经过规范治疗完成全疗程，达到治愈或完成治疗的标准。
- ② 其他病原学阴性肺结核患者经过2个月的规范治疗后，症状减轻或消失，胸部X光片病灶明显吸收；自治疗3月末起，至少两次涂片检查均阴性且至少一次结核分枝杆菌培养检查为阴性（每次检查的间隔时间至少满1个月）。

肺结核病例处置案例

密接人员管理

- 症状筛查、结核感染检测、胸部影像学检查

筛查后处理

- 活动性肺结核患者：按照相关规定进行休复学/休复课管理。
- 疑似肺结核患者：应先行隔离，待确诊或排除肺结核后再按照相关要求进行处理。
- 医学观察对象
 - ① 包括结核菌素皮肤实验（TST）硬结平均直径低于10mm且未出现双圈、水泡、坏死及淋巴管炎，或结核感染 γ 干扰素释放试验（IGRA）阴性且排除活动性肺结核的接触者。在首次接触者筛查后3个月末、6个月末和12个月末，各进行1次筛查。如在筛查或日常巡查中发现有肺结核可疑症状者，立即至定点医疗机构就诊。
 - ② 在排除活动性结核病前提下，TST硬结平均直径 ≥ 15 mm或存在水泡、坏死、淋巴管炎等结核感染强反应者，或IGRA阳性者，可在知情同意基础上进行预防性治疗。



三

Part 03

预防艾滋病宣传信息

共抗艾滋 共享健康





□ 艾滋病的主要传播途径有哪些？

血液接触传播、性接触传播、母婴垂直传播

□ 发生高危行为后（共用针具吸毒/不安全性行为等），应主动寻求艾滋病检测与咨询吗？

发生高危行为后，应该主动寻求艾滋病检测与咨询。“艾滋病自愿咨询检测”门诊，即VCT门诊，门诊医生通过了解当事人的危险行为因素，评估感染危险程度，明确检测是自愿、知情以及保密的，在确定其接受检测后，填写“检测咨询个案登记表”（发新的电子版表格），进行后续的抽血检测。

医疗门诊部（东八舍一楼）提供免费无记名艾滋病尿液自检检测试剂

关注“上海市黄浦区疾病预防控制中心”公众号，打开“为民服务”里的“艾滋病免费检测”，即可查看“艾滋病自愿咨询检测”门诊。



四

Part 04

猴痘



预防猴痘宣传信息



- 世卫组织：猴痘疫情构成“国际关注的突发公共卫生事件”
- 国家传染病医学中心猴痘公众防护指南（2023）：
 - 动物与人之间可以通过接触感染动物或食用未充分煮熟的感染动物传播。
 - 人和人之间的传播主要是由于直接接触猴痘患者的皮肤或粘膜损伤处、口腔分泌物、被病毒污染的物品（如床上用品）等，亦可通过长时间近距离吸入病例呼吸道飞沫，也可能通过性接触。此外，也存在垂直（母婴）传播和院内传播的可能性。

近期有非洲旅居史，有与猴痘患者有密切接触的人，请做好自我健康监测，如出现发热、皮疹及淋巴结肿大等症状，及时就医，如有疑似病例，第一时间如实报告门诊部预防保健科63846590*776393。





谢谢!
THANK YOU